



ਪੈਰੀਟੋਨੀਅਲ ਡਾਇਆਲਿਸਿਸ ਲਈ ਬੈੱਡ ਸਾਈਡ ਨਾਲੀ ਕੱਢਣ ਤੋਂ ਬਾਅਦ: ਮੈਨੂੰ ਕੀ ਜਾਣਨ ਦੀ ਲੋੜ ਹੈ?

1. ਪੱਟੀ ਦੀ ਸੰਭਾਲ

- ਆਪਣੀ ਪੱਟੀ ਆਪ ਨਾ ਬਦਲੋ। ਤੁਹਾਡੀ ਪੀ ਡੀ ਨਰਸ ਤੁਹਾਡੀ ਪੱਟੀ ਪੈਰਵੀ ਲਈ ਅਪੋਇੰਟਮੈਂਟ 'ਤੇ ਆਉਣ ਵੇਲੇ ਬਦਲੇਗੀ/ਲਾਹੇਗੀ।
- ਆਪਣੀ ਪੱਟੀ ਨੂੰ ਹਰ ਵੇਲੇ ਸਾਫ ਅਤੇ ਸੁੱਕੀ ਰੱਖੋ।
- ਜੇ ਤੁਹਾਡੀ ਪੱਟੀ ਢਿੱਲੀ ਹੋ ਜਾਵੇ ਤਾਂ ਇਸ ਉੱਪਰ ਹੋਰ ਟੇਪ ਲਾਉ।
- ਜੇ ਤੁਹਾਡੀ ਪੱਟੀ ਗਿੱਲੀ ਜਾਂ ਢਿੱਲੀ ਹੋ ਜਾਵੇ ਤਾਂ ਇਸ ਉੱਪਰ ਇਕ ਹੋਰ ਪੱਟੀ ਲਾਉ। ਜੇ ਵਾਧੂ ਪੱਟੀ ਗਿੱਲੀ ਹੋ ਜਾਵੇ ਜਾਂ ਲਹੂ ਨਾਲ ਲਿੱਬੜ ਜਾਵੇ ਤਾਂ ਆਪਣੀ ਕਿਡਨੀ ਨਰਸ ਜਾਂ ਡਾਕਟਰ ਨੂੰ ਫੋਨ ਕਰੋ।

2. ਸ਼ਾਵਰ ਨਹੀਂ ਲੈਣਾ, ਨਹਾਉਣਾ ਨਹੀਂ ਜਾਂ ਤਰਨਾ ਨਹੀਂ। ਜੇ ਤੁਹਾਡੀ ਕਿਡਨੀ ਨਰਸ ਜਾਂ ਡਾਕਟਰ ਕਿਸੇ ਹੋਰ ਤਰ੍ਹਾਂ ਕਰਨ ਲਈ ਨਹੀਂ ਕਹਿੰਦੇ ਤਾਂ ਸਿਰਫ ਸਪੰਜ ਇਸ਼ਨਾਨ ਹੀ ਕਰਨਾ ਹੈ (ਆਮ ਤੌਰ 'ਤੇ ਤੁਹਾਡੇ ਟਾਂਕੇ ਕੱਢਣ ਤੋਂ ਬਾਅਦ)।

3. ਜੇ ਤੁਹਾਡੇ ਦਰਦ ਹੋਵੇ

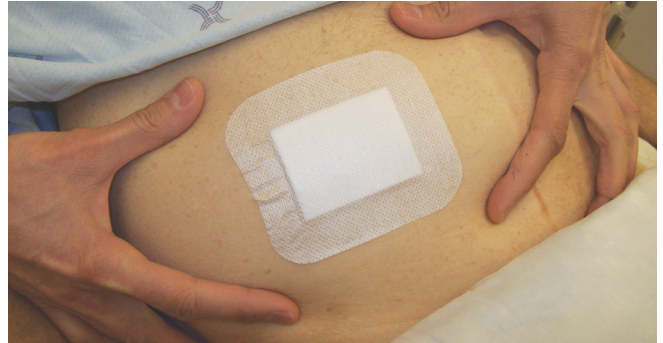
- ਤੁਸੀਂ ਐਸੀਟਾਮੀਨੋਫਿਨ (ਟੈਲਾਨੋਲ) ਲੈ ਸਕਦੇ ਹੋ।
- ਥੋੜ੍ਹੀ ਜਿਹੀ ਦਰਦ ਹੋਣਾ ਆਮ ਗੱਲ ਹੈ ਪਰ ਇਹ ਹਰ ਦਿਨ ਘਟਣੀ ਚਾਹੀਦੀ ਹੈ। ਜੇ ਦਰਦ ਵਧ ਜਾਵੇ ਤਾਂ ਆਪਣੀ ਕਿਡਨੀ ਨਰਸ ਜਾਂ ਡਾਕਟਰ ਨਾਲ ਗੱਲ ਕਰੋ।

ਜ਼ਰੂਰੀ ਫੋਨ ਨੰਬਰ

ਕਿਡਨੀ ਡਾਕਟਰ _____

ਪੈਰੀਟੋਨੀਅਲ ਡਾਇਆਲਿਸਿਸ ਯੂਨਿਟ _____

ਕਿਡਨੀ ਕਲੀਨਿਕ _____



4. ਆਪਣੀਆਂ ਪੈਰਵੀ ਲਈ ਅਪੋਇੰਟਮੈਂਟਾਂ 'ਤੇ ਜਾਉ

- ਆਪਣੀ ਨਾਲੀ ਲਹਿਣ ਤੋਂ ਬਾਅਦ ਆਮ ਤੌਰ 'ਤੇ ਇਕ ਤੋਂ ਦੋ ਹਫ਼ਤੇ।
- ਤੁਹਾਡੇ ਟਾਂਕੇ ਅਤੇ ਪੱਟੀ ਲਾਹ ਦਿੱਤੇ ਜਾਣਗੇ।

ਪੈਰਵੀ ਲਈ ਅਪੋਇੰਟਮੈਂਟ ਦੀ ਤਰੀਕ ਅਤੇ ਸਮਾਂ

5. ਮੈਨੂੰ ਆਪਣੀ ਕਿਡਨੀ ਨਰਸ ਜਾਂ ਡਾਕਟਰ ਨੂੰ ਫੋਨ ਕਦੋਂ ਕਰਨਾ ਚਾਹੀਦਾ ਹੈ?

- ਤੁਹਾਡੀ ਵਾਧੂ ਪੱਟੀ (ਜਿਹੜੀ ਕਿ ਮੁਢਲੀ ਪੱਟੀ ਦੇ ਉਪਰ ਲਗਾਈ ਗਈ ਸੀ) ਗਿੱਲੀ ਹੋ ਜਾਵੇ ਜਾਂ ਖੂਨ ਨਾਲ ਲਿੱਬੜ ਜਾਵੇ
- ਤੁਹਾਡੀ ਦਰਦ, ਦਰਦ ਤੋਂ ਆਰਾਮ ਦਿਵਾਉਣ ਵਾਲੀਆਂ ਦਵਾਈਆਂ ਨਾਲ ਵੀ ਨਾ ਹਟੇ
- ਤੁਹਾਨੂੰ 38.0 ਡਿਗਰੀ ਸੈਂਟੀਗਰੇਡ (100.4 ਡਿਗਰੀ ਫਰਨਹਾਈਟ) ਤੋਂ ਜ਼ਿਆਦਾ ਬੁਖਾਰ ਹੈ

ਇਸ ਪੇਂਡਲਿਟ ਵਿਚਲੀ ਜਾਣਕਾਰੀ, ਸਿਖਿਆ ਅਤੇ ਜਾਣਕਾਰੀ ਦੇਣ ਦੇ ਮੰਤਵਾਂ ਲਈ, ਅਤੇ ਆਪਣੀ ਡਾਕਟਰੀ ਹਾਲਤ ਅਤੇ ਇਲਾਜ ਬਾਰੇ, ਆਪਣੀ ਇਲਾਜ ਕਰਨ ਵਾਲੀ ਟੀਮ ਨਾਲ ਵਿਚਾਰ-ਵਟਾਂਦਰਾ ਕਰਨ ਵਿਚ ਮਦਦ ਕਰਨ ਲਈ ਦਿੱਤੀ ਗਈ ਹੈ। ਇਹ ਡਾਕਟਰੀ ਸਲਾਹ ਦੀ ਥਾਂ ਨਹੀਂ ਲੈਂਦੀ ਅਤੇ ਨਾ ਹੀ ਤੁਹਾਡੇ ਡਾਕਟਰ ਜਾਂ ਹੋਰ ਯੋਗਤਾ ਪ੍ਰਾਪਤ ਸਿਹਤ ਮਾਹਰ ਵਲੋਂ ਦਿੱਤੀ ਜਾਣ ਵਾਲੀ ਸਲਾਹ ਦਾ ਬਦਲ ਬਣਨੀ ਚਾਹੀਦੀ ਹੈ।